

NEUQUÉN

Temas y problemas

Silvio Winderbaum

Ediciones
Pido la Palabra

Winderbaum, Silvio Daniel

Neuquén, temas y problemas / Silvio Daniel Winderbaum. - 2a ed .
2a reimp. - Neuquén: Pido La Palabra, 2019.
96 p. ; 27 x 19 cm.

ISBN 978-987-97379-8-9

I. Historia Regional. 2. Estudios Sociales. I. Título.
CDD 982.72

© Copyright **Silvio Winderbaum**

Cayastá 36 - Neuquén (Capital)

edicionespidolapalabra@gmail.com

www.enseñarlapatagonia.com.ar

TE: 0299-155046442

Hecho el depósito que marca la ley 11.723

Libro de edición argentina

ISBN 978-987-97379-8-9

Primera edición: abril de 2012

Segunda edición: abril 2013

Primera reimpresión: abril 2016

Segunda reimpresión mayo 2019

La reproducción total o parcial de este libro en cualquier forma que sea, idéntica o modificada, escrita a máquina por el sistema "multigraph", mimeógrafo, impreso, etc., no autorizada por los editores, viola derechos reservados.

NEUQUÉN

Temas y problemas

Silvio Winderbaum

Ilustraciones

Sanyú

Edición:

Laura Latorre

Diseño cartográfico

Germán Gabriel Perez

Fotografía

Noelia Sueldo

Daniel Dell'Ali

Jorge Ariza

Mario Burkman

Ediciones

Pido la Palabra

Índice general

Los espacios que habitamos



El espacio, el tiempo, la sociedad	10
Naturaleza y recursos naturales	11
¿Dónde está Neuquén?	12
Paisaje urbano y paisaje rural	13
Los climas de Neuquén	15
Las formas de representación del espacio	16
Mapa físico	17
...	18
Mapa político	19
Mapa hidrográfico	20
...	21
Los valles cordilleranos	22
El Neuquén cordillerano	24
La ganadería	25
..	26
El turismo	27
El Neuquén extracordillerano	28
Ciudades con distintas historias	30
Los ríos	31
Las fábricas de energía	32
La actividad frutícola	
Una gran conurbación alrededor de la capital	
Para entender un poco más	

Una economía de enclaves



Las actividades económicas	34
...	36
El valor del trabajo humano	37
...	38
Recursos naturales y desarrollo sustentable	39
Qué es y cómo funciona un enclave	40
Los enclaves petroleros	41
El circuito del petróleo	42
Los enclaves hidroeléctricos	43
Cómo funciona una central hidroeléctrica	44
Las explotaciones mineras	45
Una economía dependiente de las regalías	46
De la YPF estatal a la privatización	47
Enclaves y ciudades petroleras	48

Los pueblos originarios



Mapuche: un nombre que lo dice todo	50
Los primeros habitantes	51
Vivir en equilibrio con la naturaleza	52
La llegada de los españoles	53
Una vecindad que produjo cambios	54
Ganaderos y comerciantes	55
La vida cotidiana	56
Después de la Revolución de Mayo	58
El genocidio, el etnocidio	59
El pueblo mapuche hoy	60
Línea de tiempo: de los primeros habitantes a la “campana al desierto”	61
Para entender un poco más	62

Una sociedad de frontera



Neuquén, una zona de frontera	64
El reparto de las tierras	65
Los primeros pueblos	66
Cuando la capital fue Chos Malal	67
La capitalización de Neuquén	68
..	69
Cuando el crecimiento se trasladó a la Confluencia.....	70
La difícil vida cotidiana	72
La llegada del tren a Zapala	73
Controles en la frontera con Chile	74
Las grandes migraciones	75
Una sociedad más diversa	76
Cambios a fines de siglo	77
..	78
Los últimos años: un crecimiento diferente	80

El gobierno y la participación ciudadana



El Estado, la sociedad, el poder	82
La Nación, la provincia, el Municipio	83
Vivir en un Territorio Nacional	85
Negocios y política	86
La provincialización de Neuquén.....	87
Una Constitución para Neuquén	88
Cómo se gobierna la provincia	90
El Estado cambia	91
De comerciantes a políticos	92
El estado vuelve a cambiar	93
Las organizaciones sociales	94
Democracia y clientelismo	95
Para entender un poco más	96

Para leer este libro

En las páginas de este libro, utilizamos algunas herramientas para ayudar a la comprensión de su contenido.

Conceptos

Están destacados en negrita dentro del texto.

El **paisaje** es todo aquello que podemos observar del espacio geográfico. Contiene **elementos naturales** como la vegetación, las montañas, los animales y **elementos humanizados**, que son todos aquellos instalados por la sociedad a lo largo del tiempo.

Hay paisajes donde predominan los elementos naturales, las **zonas rurales**, y otros donde son más notables los elementos humanizados, las **zonas urbanas**.

Glosario

Desarrolla el significado de algunos conceptos.



Glosario

Información complementaria

Toca temas que complementan la información principal.

¿Quién fue Olascoaga?

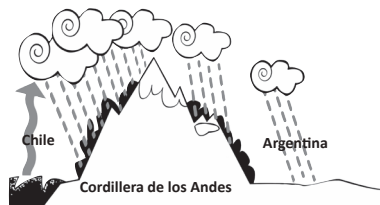
Actividades

En cada página se proponen actividades para comprender el tema principal y las imágenes.



Mapas, gráficos y cuadros estadísticos

Presentan o complementan de otro modo la información.



AGRADECIMIENTOS

*Por el aliento, por la colaboración, por el trabajo,
por el aporte de material, de opiniones, de
críticas, a:*

Laura Latorre

Héctor Sanguiliano (Sanyú)

Diego Genaro

Gabriela Tagliavini

Alejandra Lavalle

Valeria Arias

Eli Gonzalez

Jorge Ariza

Daniel Dell'Ali

Pedro Carimán

Noelia Sueldo

Germán Perez

Bibiana Ayuso

Cecilia Arias

*Centro de Estudios Regionales Chos Malal
(CERCHM)*

El autor

Los espacios que habitamos

*Los espacios donde vivimos
tienen su historia.
Y esa historia
tiene protagonistas. Ellos
transformaron
esos lugares en
lo que son hoy.
A continuación,
haremos un recorrido
por la provincia de
Neuquén
y las actividades con
las que la sociedad
transforma sus
paisajes.*

Gentileza "La mañana del sur"



Jorge Ariza



Gentileza "La mañana del sur"



✓ Observen atentamente las fotos de esta página.

✓ Describan qué actividad se desarrolla en cada imagen, quién la está llevando adelante y con qué intención.

✓ Piensen qué transformaciones en el espacio les parece que produce esta actividad.

✓ Después de trabajar con este capítulo, vuelvan a realizar el ejercicio y comparen las respuestas.

El espacio, el tiempo, la sociedad

Archivo Histórico Provincial

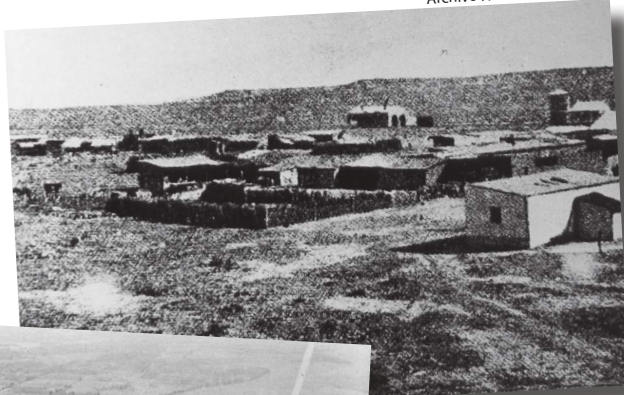
● En 1903, hace más de 100 años, casi todos los habitantes del Territorio de Neuquén vivían en la zona cordillerana. Lo que hoy es la ciudad capital era un caserío disperso entre las dunas, donde vivían algo más de 400 personas.

● En la actualidad, en el Departamento Confluencia viven siete de cada diez habitantes de la provincia. La ciudad de Neuquén tiene más de 200.000 habitantes.

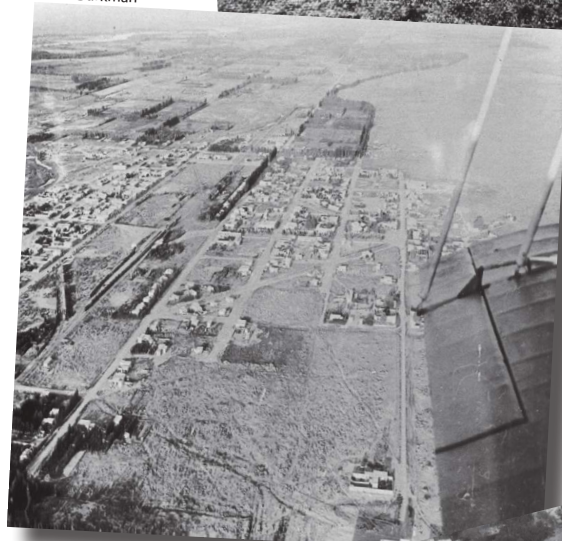
¿Cómo se produjo semejante cambio? Para entender por qué la sociedad ocupó el espacio de ese modo y no de otro es necesario viajar hacia el pasado.

Todos los **cambios espaciales** son producidos por los **sujetos sociales** a lo largo del **tiempo**. Cuando un vecino decide plantar un árbol para tener sombra en la vereda de su casa, o construir una ampliación de su vivienda, está modificando el espacio. Cuando el gobierno nacional decidió construir la represa de El Chocón y trasladar la localidad de Picún Leufú a otra ubicación para que no quedara bajo las aguas del lago, también, pero en una escala mucho mayor.

Plantar un árbol, construir una casa, modificar el cauce del río con un embalse, relocalizar una ciudad, son decisiones tomadas por distintos **sujetos sociales** -un vecino, el gobierno- con una determinada **intención**, y que producen cambios en el espacio que habitamos.



Mario Burkman



El centro de la ciudad de Neuquén, de arriba hacia abajo en 1904, en 1940 y en 1999.



Mario Burkman

✓ Observen las tres fotos del centro de la ciudad de Neuquén y analicen los cambios.

Tomen nota. Luego, discutan grupalmente e imaginen: quiénes y con qué intenciones pudieron transformar este espacio en lo que se ve en la última foto?

✓ Elijan algún cambio espacial ocurrido en el lugar donde viven y analicen **cuál** fue el cambio, **quién** lo produjo, y **con qué intención** lo hizo.

Naturaleza y recursos naturales

Muchas veces, estos cambios tienen que ver con el aprovechamiento de los recursos naturales, es decir de los elementos de la naturaleza que utilizamos para vivir. Las rocas que contienen diversos minerales, el petróleo y el gas del subsuelo, la tierra de la zona de los valles, la sal de algunos bajos, la vegetación natural de los mallines, la madera de algunos árboles, son recursos a los que la sociedad les otorga un **valor** económico y utiliza en su beneficio.

Sin embargo, no todo lo que se encuentra en la **naturaleza** es un **recurso natural**. Desde hace muchos siglos, por ejemplo, se conoce la existencia del petróleo, pero solo hace algo más de cien años que se lo utiliza como combustible. Antes, para hacer funcionar los motores a vapor se usaba carbón mineral.

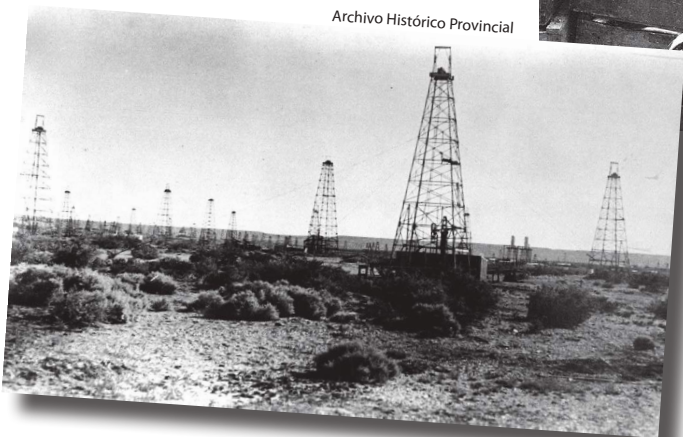
La explotación de los recursos naturales tiene límites muy claros, porque la naturaleza tiene sus propios ritmos que no se pueden forzar: los árboles en los bosques tardan una cantidad de años en reproducirse, y lo mismo ocurre con la población de merluza en el mar. Cuando el aprovechamiento se realiza respetando esos límites, los ciclos naturales se cumplen. Pero esto muchas veces no ocurre, porque hay quienes talan árboles sin plantar otros que los reemplacen, o pescan tantas merluzas que ponen a la especie en peligro de extinción. Y así aparecen los **conflictos ambientales**.

Los elementos que existen en la naturaleza, como los peces o el petróleo, se convierten en recursos naturales cuando la sociedad los valoriza y los utiliza en su beneficio. Arriba: pesca en San Antonio Oeste (Río Negro). Abajo: pozos de petróleo en Cutral C6, en 1950.

Gentileza diario "Río Negro"



Archivo Histórico Provincial

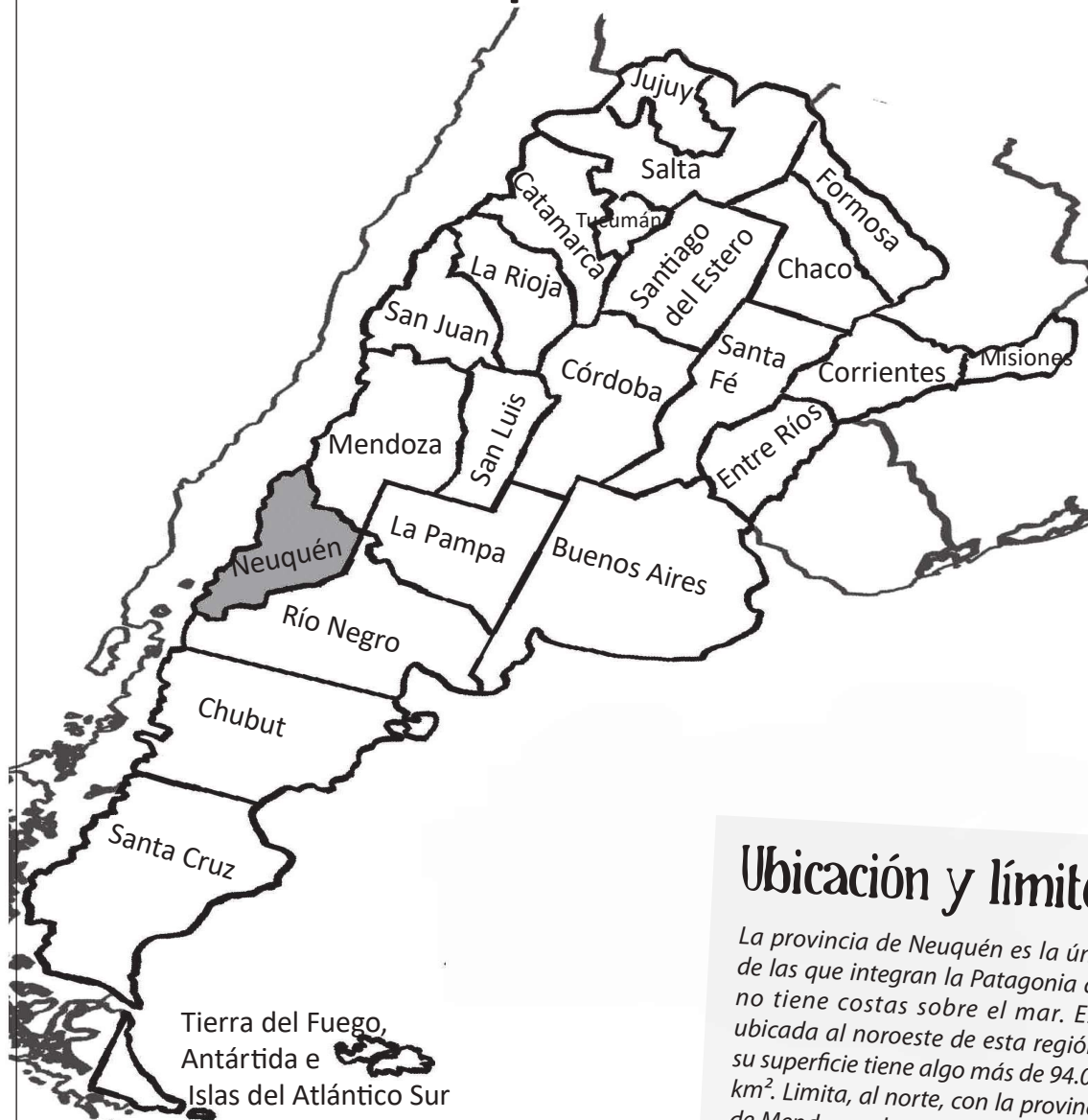


- ✓ Debatan grupalmente la diferencia entre un elemento de la naturaleza y un recurso natural. Luego, completen individualmente el siguiente cuadro con cuatro ejemplos.

elemento de la naturaleza	recurso natural

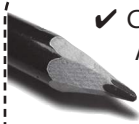
- ✓ Compartan y discutan en el grupo el resultado de sus trabajos.
- ✓ Investiguen qué conflictos ambientales existen en el lugar adonde viven. Analicen **qué** recurso natural está siendo afectado, **quiénes** lo están afectando, y con **qué intenciones** lo hacen.

¿Dónde está Neuquén?



Ubicación y límites

La provincia de Neuquén es la única de las que integran la Patagonia que no tiene costas sobre el mar. Está ubicada al noroeste de esta región y su superficie tiene algo más de 94.078 km². Limita, al norte, con la provincia de Mendoza; al sur y al este con la de Río Negro, y al Oeste con la vecina República de Chile, de la que nos separa la Cordillera de los Andes.



- ✓ Cuelquen en el pizarrón un mapa de Argentina, otro de América y un planisferio.

- Ubiquen en cada mapa la provincia, el país, el continente.
- Observen la forma y el tamaño de la provincia en cada mapa. ¿Qué sucede? ¿Por qué?

- ✓ Observen el dibujo de la Argentina en esta página y respondan:

- ¿Qué provincias limitan con Neuquén?
- La Patagonia está integrada por Neuquén, Río Negro, Chubut, Santa Cruz, y Tierra del Fuego, Antártida e Islas del Atlántico Sur. Píntenlas.

Paisaje urbano y paisaje rural

Mario Burkman

El **paisaje** es todo aquello que podemos observar del espacio geográfico. Contiene elementos **naturales** como la vegetación, las montañas, los animales, y elementos **humanizados**, que son todos aquellos instalados por la sociedad a lo largo del tiempo.

Hay paisajes donde predominan los elementos naturales, las **zonas rurales**, y otros donde son más notables los elementos humanizados, las **zonas urbanas**.

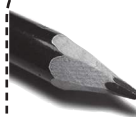
● En nuestro país se considera **urbano** a todo aquel lugar donde viven más de 2000 personas aglomeradas, es decir donde las construcciones están agrupadas y unidas por calles. Lo urbano, además, está asociado con actividades económicas como la **industria** y los **servicios**.

● Lo **rural** está relacionado con el campo y se caracteriza por una población que habita pueblos y parajes pequeños, o se encuentra dispersa en el campo. En general los pobladores rurales se dedican a tareas vinculadas a la tierra como la **ganadería** o la **agricultura**.

En nuestra provincia predomina el paisaje rural. Sin embargo, la mayor parte de la población vive en centros urbanos. En el año 2001, solo 1 de cada 10 habitantes vivía en una zona rural.



Daniel Dell'Ali - Noelia Sueldo

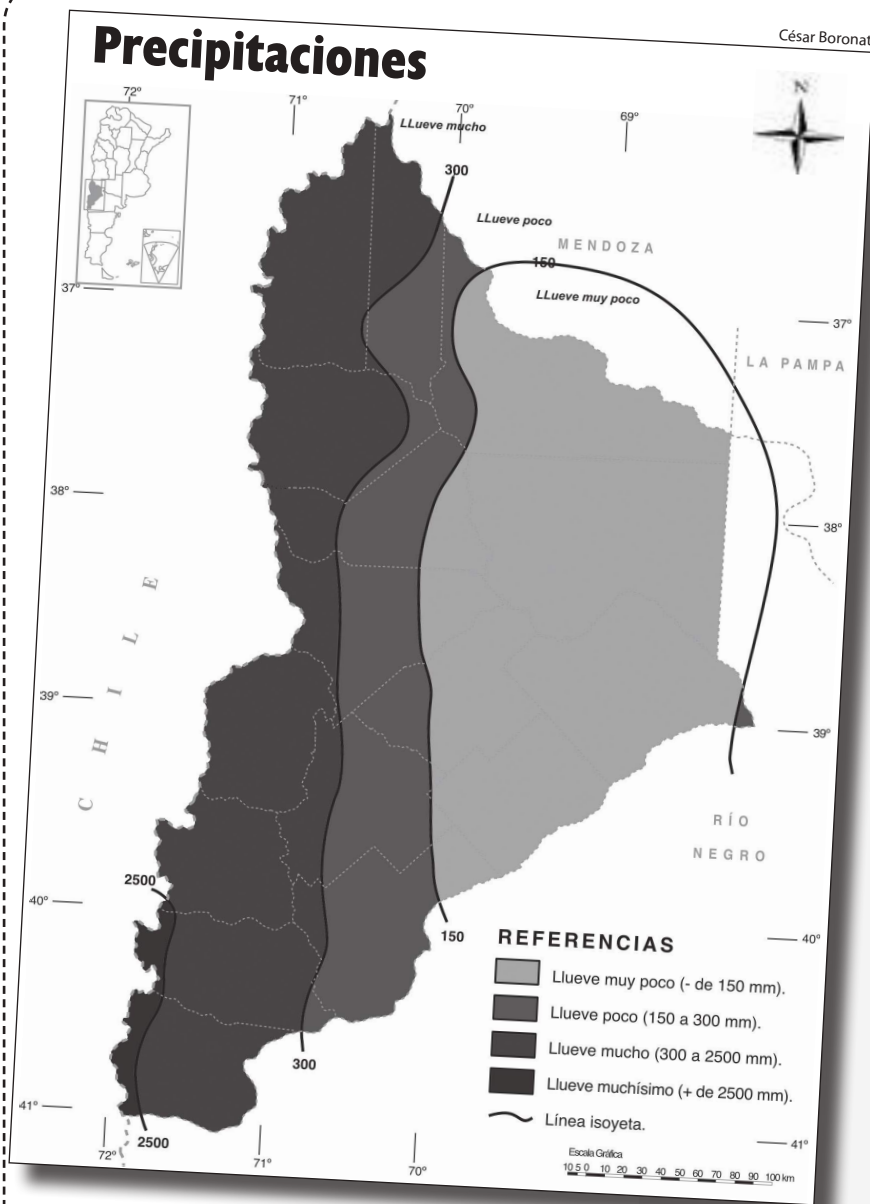


- ✓ Observen las dos fotos de ésta página.
 - ¿Cuál corresponde a un paisaje urbano, y cuál a un paisaje rural?
 - ¿Qué elementos naturales encuentran en cada una? ¿Qué elementos humanizados?

- ✓ Busquen fotografías de distintos paisajes en diarios o revistas y realicen con ellas el ejercicio anterior

Precipitaciones

César Boronat



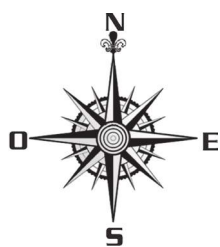
Para leer los mapas

Un mapa es una representación gráfica en escala de una porción de territorio. En escala quiere decir que se ha reducido el tamaño muchísimo; hacer en chiquito algo que es mucho mayor. En los mapas se representan diferentes aspectos geográficos: el relieve, la división política, las precipitaciones, la vegetación y otros. El **título** del mapa y las **referencias** nos dan la información más importante para interpretarlo. El título refiere el tema del mapa. En las referencias se encuentran los signos, las líneas, los colores y sus significados. La **escala** es un segmento que advierte cuántos kilómetros reales equivalen a un centímetro representado.

Por último, la **rosa de los vientos** indica los puntos cardinales en todos los mapas.



Glosario



puntos cardinales son un sistema de referencia para orientarnos en la superficie terrestre, y también en un mapa.

rosa de los vientos: indica los cuatro **puntos cardinales**, Norte, Sur, Este y Oeste, que derivan del movimiento de rotación del planeta Tierra alrededor del Sol. Los **puntos**



- ✓ Recorten una hoja de papel de manera de obtener un cuadrado de 20 cm x 20 cm. Luego dóblenlo en cuatro y remarquen con lápices las líneas. Hagan un dibujo muy sencillo, por ejemplo un camión, tratando de usar todo el espacio de la hoja.
- Luego copien el mismo dibujo en un cuadrado de 10 cm x 10 cm.
- Muestren sus trabajos y comenten lo sucedido.



✓ Observen en el mapa de precipitaciones dónde llueve más. Luego, en el de vegetación, busquen la misma zona.

- ¿Cuál es el efecto de las mayores precipitaciones sobre la vegetación?
- ¿Qué relación encuentran entre vegetación y precipitaciones en el resto de la provincia?

✓ Comparen el mapa de vegetación con el mapa físico de la página 13.

- ¿Qué relaciones pueden establecer entre ambos?

Los climas de Neuquén

La naturaleza pone límites a la acción humana: el clima, las formas del relieve o las características de la vegetación a veces impiden o condicionan las actividades humanas.

Hablar del clima es hablar de las **temperaturas** (cálidas, frías, templadas), de los **vientos**, de la **humedad**, y de las **precipitaciones** que se producen en un determinado lugar.

En el sudoeste de la provincia el clima es **húmedo** porque recibe la humedad del Océano Pacífico. Pero en el resto del territorio, hacia el norte y el este, es **árido y seco**. Esto determina vegetaciones muy diferentes: mientras que en las cercanías de **Villa La Angostura** o de **San Martín de los Andes** crecen frondosos bosques, hacia el norte y el este la humedad es menor y la vegetación natural se reduce a arbustos y hierbas.

El clima y la vegetación también varían según las alturas: no son iguales al pie de una montaña que en su cima, a 1500 metros sobre el nivel del mar, donde hay nieve en forma permanente.

César Boronat

Vegetación



Las formas de representación del espacio

Los espacios que habitamos son representados para orientarnos, para encontrar lugares y saber cómo llegar a ellos, para estudiarlos...

La forma más simple de representación del espacio es el **croquis**, un simple boceto de lo que se quiere representar visto desde arriba. Un **plano** es un dibujo más completo y en **escala**, que indica los elementos que se encuentran en un determinado espacio vistos desde arriba: una habitación, una ciudad... Como nuestro planeta tiene una forma más o menos esférica, la forma más aproximada de representarlo es el **globo terráqueo**. Pero para transformar esa representación a un papel lo más exactamente posible, y hacer un **mapa**, es necesario hacer una **proyección** de lo que en la realidad es esférico a una superficie plana. También definir una **escala**, para que cada centímetro de mapa represente exactamente una determinada distancia en la realidad.

Como la sociedad transforma el espacio en forma permanente, los planos, los mapas y las imágenes de un lugar no sirven para siempre, requieren periódicas actualizaciones.



Plano y foto satelital de la ciudad de Neuquén. Abajo a la izquierda: globo terráqueo.



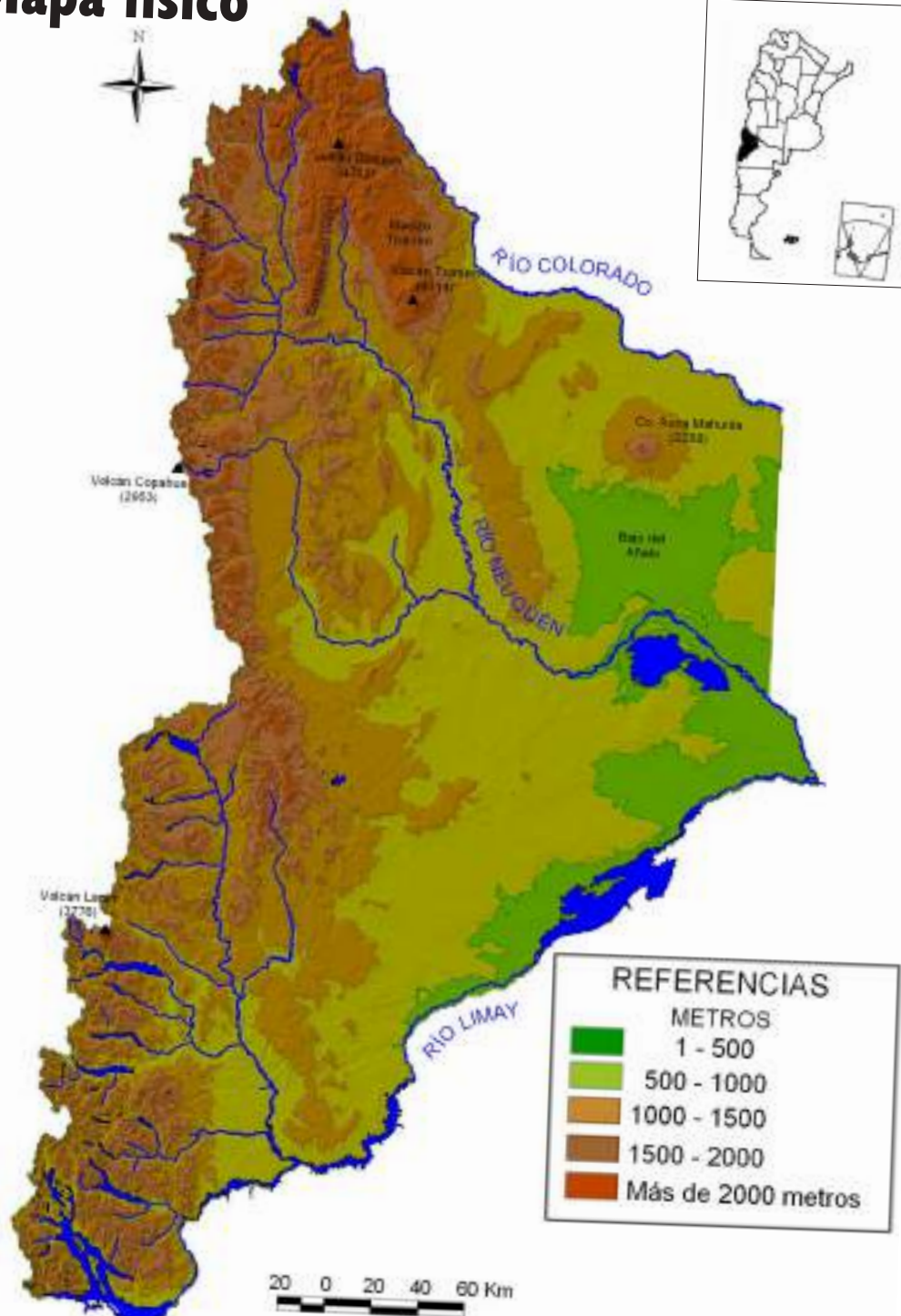
Con los avances tecnológicos, disponemos de **fotografías aéreas** y de **imágenes satelitales**, que permiten visualizar aspectos antes desconocidos.



Glosario

escala: En un plano o un mapa, la escala nos debe indicar en qué proporción se lo redujo para representarlo en el papel. Por ejemplo, un centímetro de mapa puede representar 100 kilómetros en la realidad. La escala puede aparecer en forma de números (por ejemplo, 1 cm = 100 km) o dibujada, como en los mapas de este libro.

Mapa físico



Diseño cartográfico: Gabriel Germán Pérez. **Fuente:** COPADE-CFI 2002. "Elaboración de bases para el Ordenamiento Territorial Ambiental de la Provincia de Neuquén". Experto: MSc. Ana Cecilia Dufilho. Colaboradores: Dra. Débora Valle (Aspectos Legales). Sr. Alan Toth (Sistema de Información Geográfico).



✓ Piensen y escriban: ¿Por qué éste es un mapa físico?

✓ Observen las alturas y los cursos de los ríos. ¿Dónde se originan los ríos y hacia dónde corren? Convértenlo grupalmente.

✓ Representen este mapa sobre una base de cartón, usando masas de colores y definiendo una escala de alturas: por ejemplo, 1 cm = 1000 metros.

Mapa político



Diseño cartográfico: Gabriel Germán Pérez. Fuente: COPADE-CH 2002. "Elaboración de bases para el Ordenamiento Territorial Ambiental de la Provincia de Neuquén".

Los departamentos

La provincia de Neuquén tiene 16 departamentos. Y cada uno de ellos una ciudad cabecera. Pero esta división es solo administrativa, para disponer de una unidad territorial menor que la Provincia: sirve para decir

"tal persona nació en Las Coloradas, Departamento de Catán Lil, Neuquén".

Para nuestra vida diaria los departamentos no tienen ninguna importancia, porque no existe un "gobierno departamental". Solo existen el gobierno provincial y los municipales.

Mapa hidrográfico



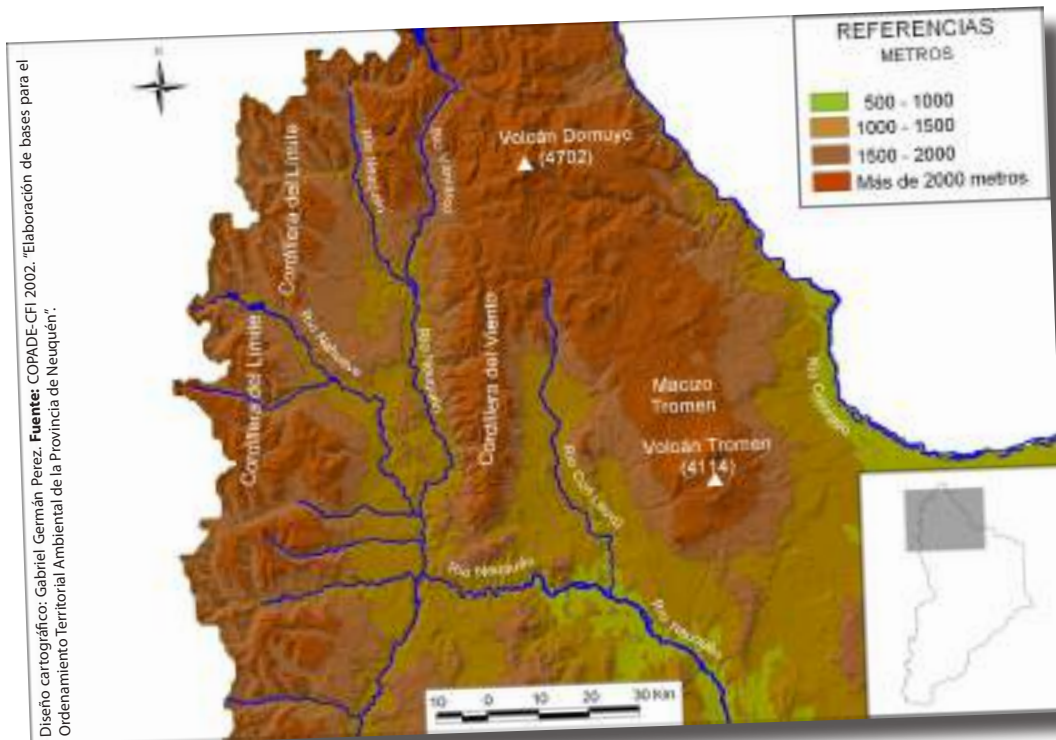
Diseño cartográfico: Gabriel Germán Perez. **Fuente:** COPADE-CFI 2002. "Elaboración de bases para el Ordenamiento Territorial Ambiental de la Provincia de Neuquén".



- ✓ Comparen este mapa con el de relieve y piensen por qué al oeste los ríos están tan ramificados y por qué se unen hacia el este.

- ✓ Averiguen cuáles son los lagos artificiales en este mapa.

Los valles cordilleranos

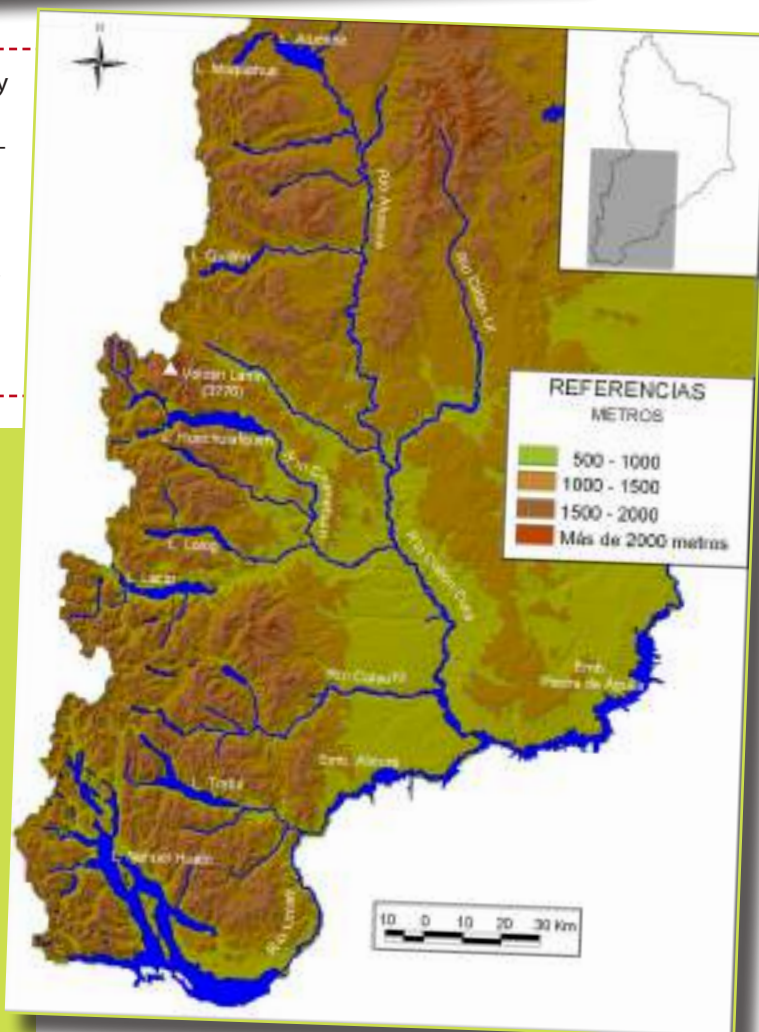


- ✓ Comparen el recorrido de los ríos y sus valles en ambos mapas.
- ¿Cuál es la dirección de los valles en el norte? ¿Y en el sur?
 - ¿Dónde es más alta la cordillera?

- ✓ Lean el texto de la página 21 y conversen grupalmente:
 - ¿Qué importancia tienen estas diferencias?

Las principales alturas

La Cordillera del Límite (ubicada justamente en el límite con Chile) tiene una altura aproximada de 2000 metros, aunque algunos cerros, como el Centinela o el Volcán Copahue, tienen casi 3000. La Cordillera del Viento es la más alta de las tres. Aquí se destaca el cerro Domuyo, la mayor altura de la provincia. Separado de este cordón montañoso por el valle del río Curilevú está el macizo de Tromen, cuya altura máxima es el volcán del mismo nombre, con casi 4000 metros de altura.



El Neuquén cordillerano

La Cordillera de los Andes es muy diferente en el norte y en el sur de nuestra provincia:

Mientras las montañas del sur albergan frondosos bosques y enormes lagos, en las del norte se ve un paisaje árido y seco: arbustos, algunas hierbas, piedras.

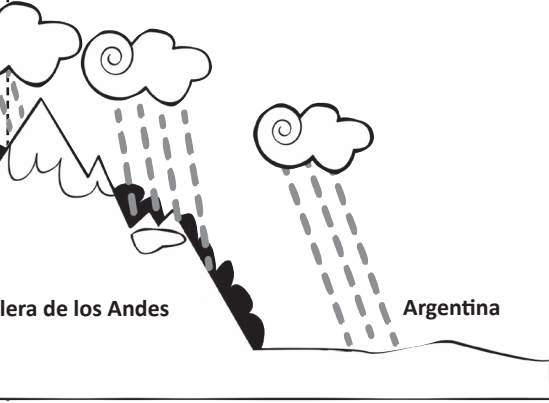
¿Por qué esta diferencia?

Porque en el sur la pared montañosa se corta en los **valles transversales** donde están los grandes lagos. Por allí penetran los vientos húmedos que vienen del Océano Pacífico. Esa humedad se deposita en las laderas de las montañas y por eso la vegetación es abundante.

Pero... ¿cómo llega la humedad desde el Océano Pacífico hasta los bosques cordilleranos? Se trata de partículas de vapor de agua presentes en el aire que transporta el viento. ¿Y qué es el viento? Aire en movimiento.

Hacia el norte, en cambio, la altura de la pared cordillerana va impidiendo el paso de esa humedad, y la vegetación es cada vez más escasa.

En algunos lugares de la zona sur crecen hierbas altas y tiernas, y por eso es posible criar ganado vacuno. En el norte en cambio, con vegetación más escasa y dura predomina la crianza de cabras y ovejas.



✓ Analicen la imagen: ¿corresponde a la zona norte o a la zona sur de la cordillera neuquina? ¿Por qué? ¿Qué representa la flecha que sale del Océano Pacífico hacia arriba?

✓ Después de leer el texto de esta página, observen el mapa de vegetación de la página 11 y analicen qué relaciones encuentran.

✓ Observen, en los mapas de la página 16, la altura de la cordillera en el norte y en el sur. ¿Qué consecuencias climáticas tiene la diferencia de alturas?

✓ Lean el texto del recuadro y hagan bocetos de los dos tipos de volcanes.

Tierra de volcanes

En la Cordillera neuquina hay más de 400 volcanes. En tiempos remotos la actividad volcánica fue muy intensa. Se pueden observar los restos de material volcánico en la arena negra en las piedras porosas de los lagos, por ejemplo. Algunos volcanes como el Lanín tienen forma de cono con una gran abertura en el pico. Otros como el Batea Mahuida, tienen forma de escudo: son chatos, la boca es muy extensa y se taponan con su propio material enfriado cuando está inactivo.



Gentileza Luis Bertani

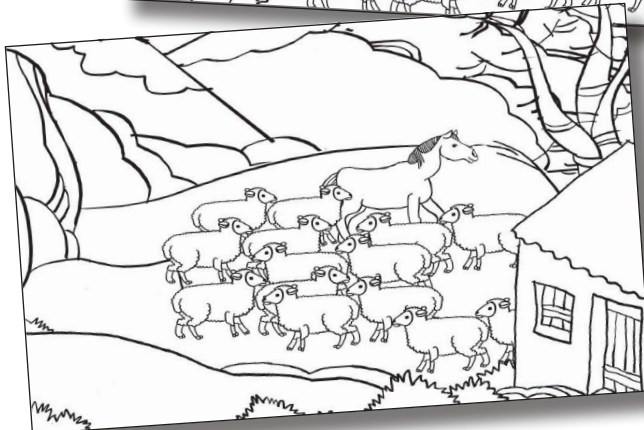
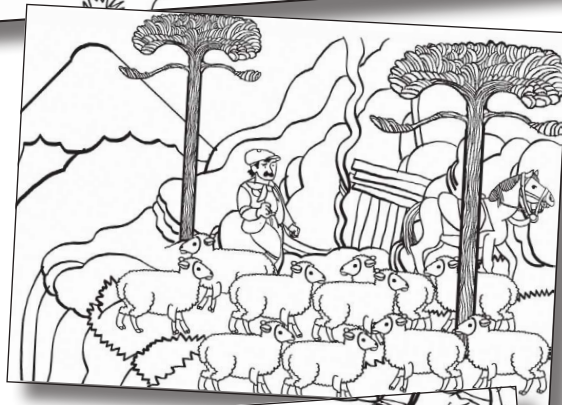
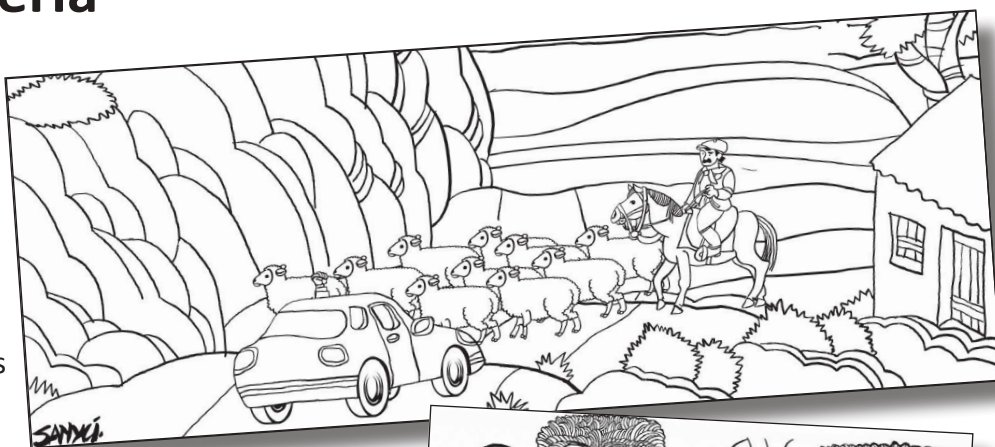
Colada basáltica sobre la superficie de una meseta: testimonio de la actividad volcánica en el territorio

La ganadería

La actividad ganadera se desarrolla en Neuquén desde hace por lo menos 300 años, cuando los pueblos originarios habitaban este territorio. Y también tiene características muy diferentes en el norte y en el sur de la provincia:

● En el norte, en los campos que rodean Chos Malal, Andacollo, Huinganco, Buta Ranquil, Varvarco, Las Ovejas y otras localidades, predominan los pequeños y medianos crianceros de ganado caprino y ovino que no son dueños de sus tierras. Ellos desarrollan una **ganadería trashumante**: los animales pasan el invierno en campos alejados de las cumbres cordilleranas para protegerlos del frío y la nieve (llamados campos de **invernada**), y en primavera, cuando comienza el deshielo, los llevan a pastar a lo alto de las montañas, cerca del límite con Chile, en los campos de **veranada**. Muchos de ellos pagan un “permiso de pastaje” para acceder a estas tierras.

● Hacia el centro y el sur de la provincia, cerca de Loncopué, Las Lajas, Junín de los Andes y San Martín de los Andes, con mejores pastos, la actividad ganadera se desarrolla en **estancias** que están cercadas y ocupan importantes extensiones de tierra. Sus propietarios por lo general viven lejos de la provincia, y el trabajo lo realizan peones y puesteros. Allí se crían, vacas, caballos y también ovejas.



En las imágenes vemos:

- Criancero llevando a sus animales a la veranada (primavera).
- La veranada (primavera, verano).
- De regreso a la invernada (otoño, invierno)

Crianceros impotentes ante el avance de las alambradas

Una familia de Naunauco denunció que le ocuparon 100 hectáreas

NEUQUÉN (AN).- Una familia de antiguos crianceros de la zona norte de Neuquén denunció que un vecino les alambró alrededor de 100 hectáreas en una zona de veranada del paraje Guañacos. Como tienen los papeles que certifican que son los legítimos dueños desde 1965, Elcira Fonceca y Heraldo Pereyra reclaman que de una vez por todas la provincia concrete la mensura y escrituración de las tierras (...)

Para llegar a las zonas de veranada, es decir los lugares altos donde pastan los animales en la temporada estival, es común que los crianceros atraviesen campos de otras personas. Para ello, se acostumbra, dejarle un juego de llaves al vecino.

“Siempre ha sido así, y cuando había otro dueño, todos sabíamos dónde empezaba el campo de cada uno, nunca hubo problemas antes. El agüita dulce quedó detrás de la cerca del vecino”, indicó Heraldo. (...)

Diario “Río Negro”, Sábado 28 de Mayo de 2011

La desertificación del suelo

Uno de los problemas ambientales más importantes de nuestra provincia es la pérdida de la cubierta vegetal del suelo, proceso que se conoce como desertificación. En nuestra provincia, el problema es que cada vez hay menos pasto en los campos. Y la causa principal es el sobrepastoreo. Demasiados animales se alimentan en un mismo lugar, y no permiten que la vegetación se reproduzca normalmente. Esto ocurre sobre todo alrededor de las aguadas, donde los animales se agrupan para beber. También porque los crianceros obtienen leña de los arbustos para hacer fuego. Sin la vegetación que lo protege, el suelo queda desnudo, expuesto a los efectos de la erosión.

Durante siglos, una vez engordados los animales en la veranada, eran vendidos en Chile. Pero hacia 1930, cuando se impidió el libre tránsito por la frontera, comenzó la crisis de esta actividad. Hoy el criancero, en general, no vende el animal vivo, sino su lana o su pelo: por eso, regresa al campo de invernada con todos los animales. Las escasez de aguadas hace que el ganado tienda a pastar en los lugares cercanos a ellas. Por estas razones los campos, sobre todo por donde pasan las “huellas” y los de veranada, se sobrecargan. Como los precios que se le pagan al productor son muy bajos, si éste quiere progresar y mejorar sus ingresos deberá tratar de aumentar su piño. Más animales sobrecargan más los campos...y así se agranda el problema.

La aridez del terreno y las características del clima no ayudan. Porque una vez que el hombre inició la degradación del suelo, el viento, la nieve y otros elementos hacen que el proceso ya no se detenga.

Fuente: Silvio Winderbaum, “Neuquén para chicos y grandes”

✓ Lean el texto del artículo periodístico de arriba y, con la información de la página 18, debatan:

- ¿Por qué les ocurre esto a los crianceros más humildes? ¿Qué se puede hacer para evitar hechos como este?



Foto gentileza Luis Bertani

Al costado del camino puede observarse el efecto producido por el tránsito de los animales: la cubierta vegetal ha desaparecido.

✓ Lean el recuadro “La desertificación del suelo”.

- Enumeren en un cuadro los factores naturales y sociales que contribuyen al proceso de desertificación.

factores naturales	factores sociales
--------------------	-------------------

- Expongan grupalmente lo producido.

El turismo

El turismo es una actividad económica muy importante en nuestra provincia.

Genera puestos de trabajo en hotelería, gastronomía, excursiones, sin generar contaminación. Por eso, se dice que es una “industria limpia”. Los paisajes neuquinos son diversos y atraen gran cantidad de visitantes.

La mayoría de los turistas visitan localidades del centro y sur de la provincia, por tener mejores instalaciones, caminos, y mucha más publicidad en el resto del país y del mundo. El esquí, la pesca, las caminatas, las escaladas, los baños termales, son algunas de las actividades que realizan los turistas. **San Martín de los Andes, Villa la Angostura, Copahue, Caviahue, Villa Pehuenia** y otros parajes de la zona son los más beneficiados por los ingresos de esta actividad.

Las localidades de **Chos Malal, Andacollo, Huinganco** y otras del norte, donde también hay hermosos paisajes agrestes y buenas posibilidades de desarrollo turístico, no cuentan todavía con las instalaciones ni con las vías de comunicación que les permitan recibir a gran cantidad de visitantes. Desde hace años sus habitantes reclaman a los distintos gobiernos que realicen las inversiones necesarias en estas obras, que les permitirían crecer en esta actividad y mejorar la calidad de vida de sus habitantes.



Huinganco contará con una hostería tres estrellas

HUINGANCO (ACHM).- La localidad de Huinganco, denominada “el jardín del Neuquén”, contará con una hostería tres estrellas, una herramienta de vital importancia para esta comunidad y localidades vecinas dado que permitirá potenciar el turismo y explotar las bellezas paisajísticas que ofrece la zona norte.

La obra (...) forma parte de un proyecto de tres establecimientos de estas características que se construirán para fortalecer el turismo en el norte neuquino. Las otras dos son para Varvarco y Las Ovejás, localidades que también corresponden al departamento Minas.

Diario “Río Negro”,
1º de diciembre de 2011

✓ Busquen en el mapa de Neuquén la localidad de Huinganco y otras cercanas. Observen a qué zona de la provincia pertenecen.

✓ Busquen en diarios fotos de lugares turísticos de la provincia y ubíquenlas en el aula sobre un mapa de Neuquén.

El Neuquén extracordillerano

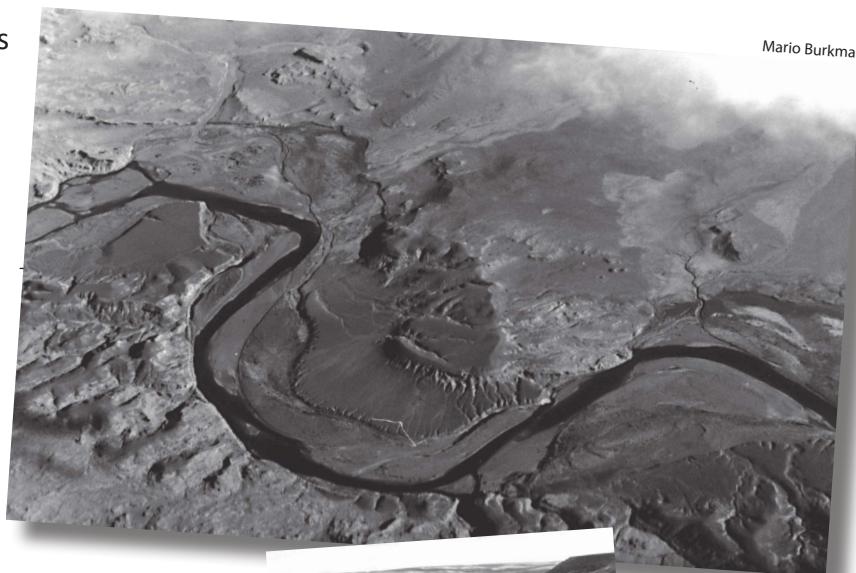
A medida que nos alejamos de la zona cordillerana las alturas disminuyen. Las cumbres se van aplanando y hacia el este ya casi no encontramos altas montañas sino **bajos, sierras y mesetas**, entre las cuales hay **cañadones**, cauces por donde circula el agua de lluvia.

El clima se va volviendo árido y seco, y en consecuencia ya no hay bosques: la vegetación natural se reduce a arbustos y hierbas.

Los **valles** de los ríos Limay, Neuquén y Colorado atraviesan estos paisajes llevando el agua del deshielo cordillerano hacia el mar.

Al pie de algunas mesetas se forman los **mallines**, lugares donde se acumula el agua de lluvia. Allí aprovechan los crianceros trashumantes para instalarse con sus animales durante la invernada.

Viajando por este paisaje de sierras, mesetas y cañadones se pueden observar las instalaciones de las empresas petroleras que surcan los campos con sus tuberías, picadas, pozos y los típicos guanacos de bombeo.



Mario Burkman

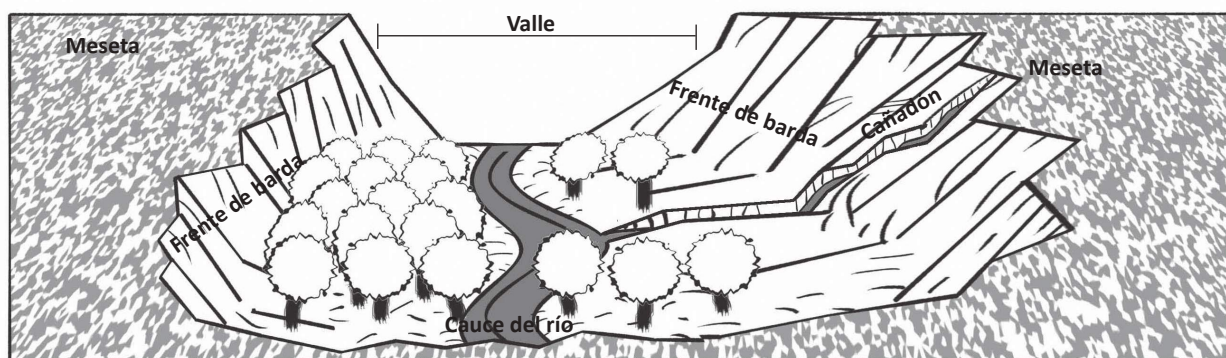


Arriba: vista aérea del Río Neuquén.
Abajo: vegetación típica de la meseta, tipo cortadera, que se da especialmente en los bordes de los mallines.

Mario Burkman

- ✓ Separen el texto en párrafos.
- Piensen un subtítulo para cada uno.

- ✓ Observen el esquema de abajo.
- ¿Qué lugares les parecen más apropiados para instalar barrios? ¿Industrias? ¿Chacras? Discutan las distintas opiniones.



Ciudades con distintas historias

Cada ciudad, cada pueblo, cada paraje tiene su historia. Y si no la conocemos se hace difícil entender el espacio que habitamos. Aquí estudiaremos tres centros urbanos con historias muy diferentes.

- En el centro de la provincia se destaca **Zapala**, punto donde terminan las vías ferroviarias que vienen desde Buenos Aires y nudo de caminos hacia la cordillera. Nacida alrededor de la estación ferroviaria en 1913, creció comercialmente como receptora de los animales, los pelos y los cueros que los productores de la zona cordillerana despachaban desde allí. Hoy sigue siendo un importante centro comercial, cuenta con una importante fábrica de cemento, y en sus cercanías hay varios yacimientos mineros.

- Hacia el este, viajando desde Zapala, aparecen las ciudades de **Cutral Có** y **Plaza Huincul**. Fundadas ambas a partir del descubrimiento de petróleo en Neuquén, son dos ciudades con historias bien distintas. Plaza Huincul surgió en las tierras de la antigua empresa estatal YPF, mientras Cutral Có a partir del asentamiento de vecinos que fueron expulsados de allí. Apenas las separa una calle: se trata de un único centro urbano cuyos habitantes han sufrido duramente los cambios de los últimos años en la actividad petrolera y gasífera.

- En el norte, a orillas del río Colorado, se destaca la ciudad de **Rincón de los Sauces**, de enorme crecimiento en las últimas décadas por su cercanía con los yacimientos más importantes de petróleo y gas. En 1970 tenía apenas 427 habitantes, y en el 2001 más de 10.000. Esta ciudad, todavía con importantes carencias urbanas, provee de distintos servicios a los trabajadores del petróleo y sus familias.



✓ Lean el texto de esta página y realicen un dibujo ilustrativo de las características de cada ciudad y de su crecimiento.

¿Qué quiere decir...?

Neuquén: atrevido, arrogante, audaz. Se le dio ese nombre al río precisamente por tener esas características.

Añelo: paraje o "lugar del muerto", llamado así por haber muerto en esa zona el cacique ranquel Baigorria, que venía huyendo desde La Pampa de la persecución del Ejército.

Picún Leufú: "río del norte".

Zapala: "El muerto empantanado", por ser esa zona un cañadón difícil de transitar.

Fuente: Félix San Martín, Neuquén, Neuquén, Fondo Editorial Neuquino, 1991.

Los ríos

Mario Burkman

En Neuquén es abundante el agua dulce, que proviene, sobre todo, del deshielo cordillerano. Se trata de una de las riquezas más apreciadas en el mundo, porque escasea y porque es un elemento fundamental para la vida.

Las vertientes que se forman en las montañas llevan el agua a lagos, arroyos y ríos. Estos desembocan, finalmente, en los tres cursos de agua más importantes de la provincia: los ríos **Colorado, Neuquén y Limay**.

- En el sur los grandes lagos reciben y acumulan el agua proveniente del deshielo. De allí, a través de distintos ríos, el agua va al Limay, que es el gran colector de la zona sur de la provincia.

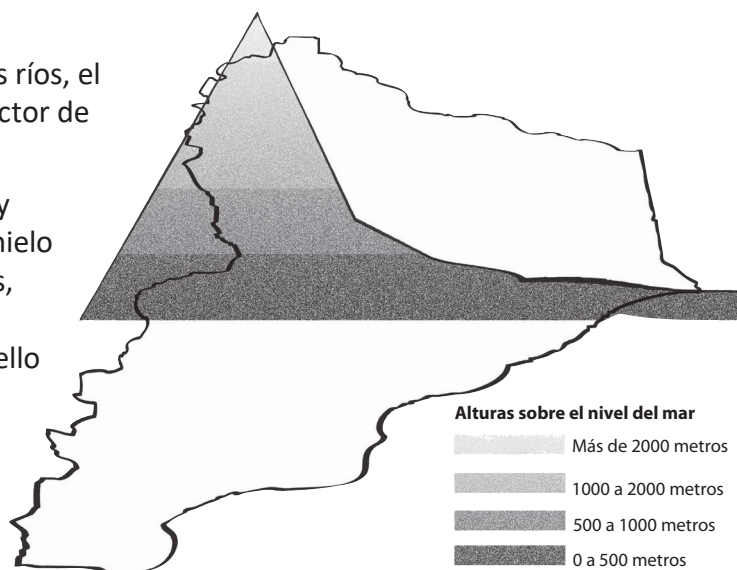
En esta zona, los bosques absorben y retienen una parte del agua del deshielo que baja por las vertientes. Los lagos, que la acumulan después, la vierten gradualmente sobre los ríos. Es por ello que el caudal del río Limay se regula naturalmente y, generalmente, no hay grandes crecidas ni desbordes.

- En el norte y centro de la provincia -en las cuencas de los ríos Colorado y Neuquén- la fuerza del agua no encuentra una regulación natural y va en aumento provocando, muchas veces, desbordes e inundaciones aguas abajo.

Fue para prevenir y evitar esos desastres que, en 1910, comenzó a construirse la primera represa sobre el río Neuquén, hoy conocida como Dique Ing. Rodolfo Ballester.



El Río Limay en la zona cordillerana (arriba), y en la confluencia con el río Neuquén (abajo).



✓ Lean y respondan:

- ¿Cómo se forman los ríos de la provincia?

- ¿Por qué les parece que el río Neuquén produce inundaciones más importantes que el Limay?

✓ Observen las fotos y el perfil de relieve de esta página.

- ¿Qué diferencias encuentran entre el río Limay en la zona cordillerana y en la zona de la confluencia con el Neuquén? ¿A qué las atribuyen?

Las fábricas de energía

Actualmente, los ríos Limay y Neuquén no se parecen en nada a lo que eran hace cien años: sus cauces se modificaron con los embalses y represas que sirven para regular su caudal y también para producir energía eléctrica.

Sobre el río Limay se encuentran, actualmente, las represas de **Alicurá, Piedra del Águila, Pichi Picún Leufú, El Chocón y Arroyito.**

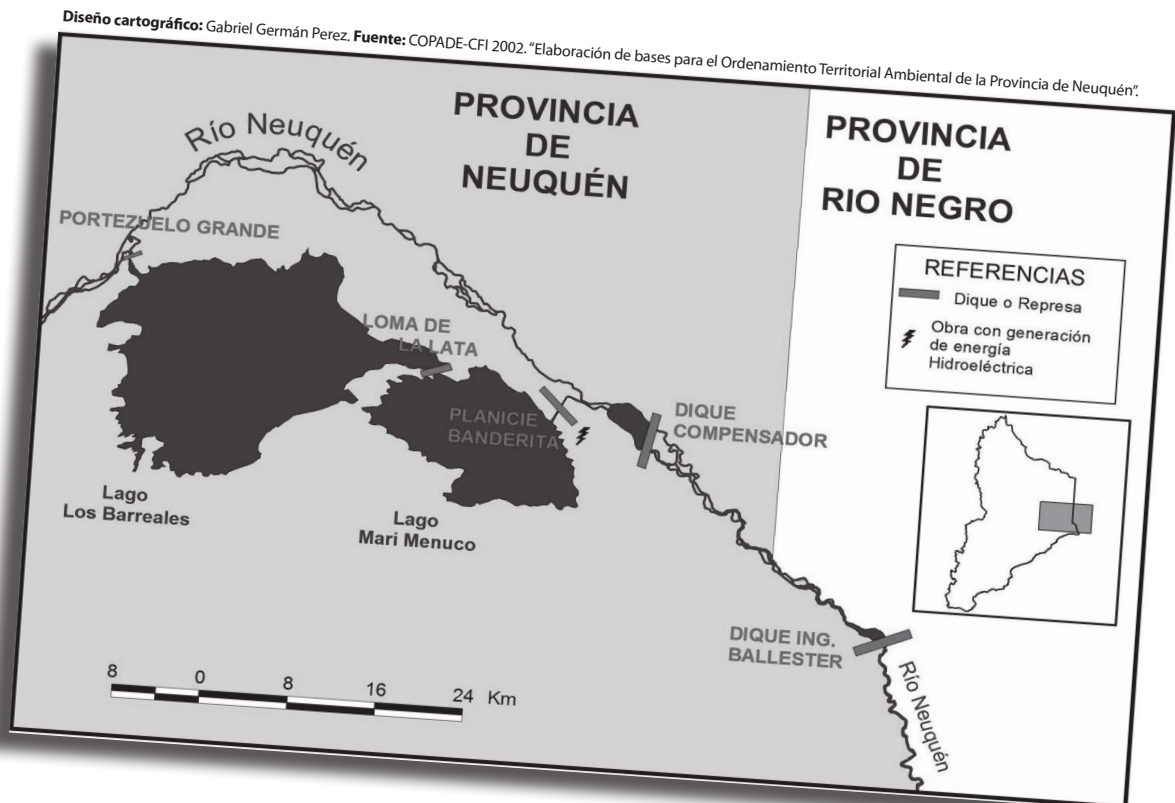
Sobre el río Neuquén, las de **Portezuelo Grande, Planicie Banderita y El Chañar.** Y se anuncia para los próximos años la construcción de Chihuidos I.

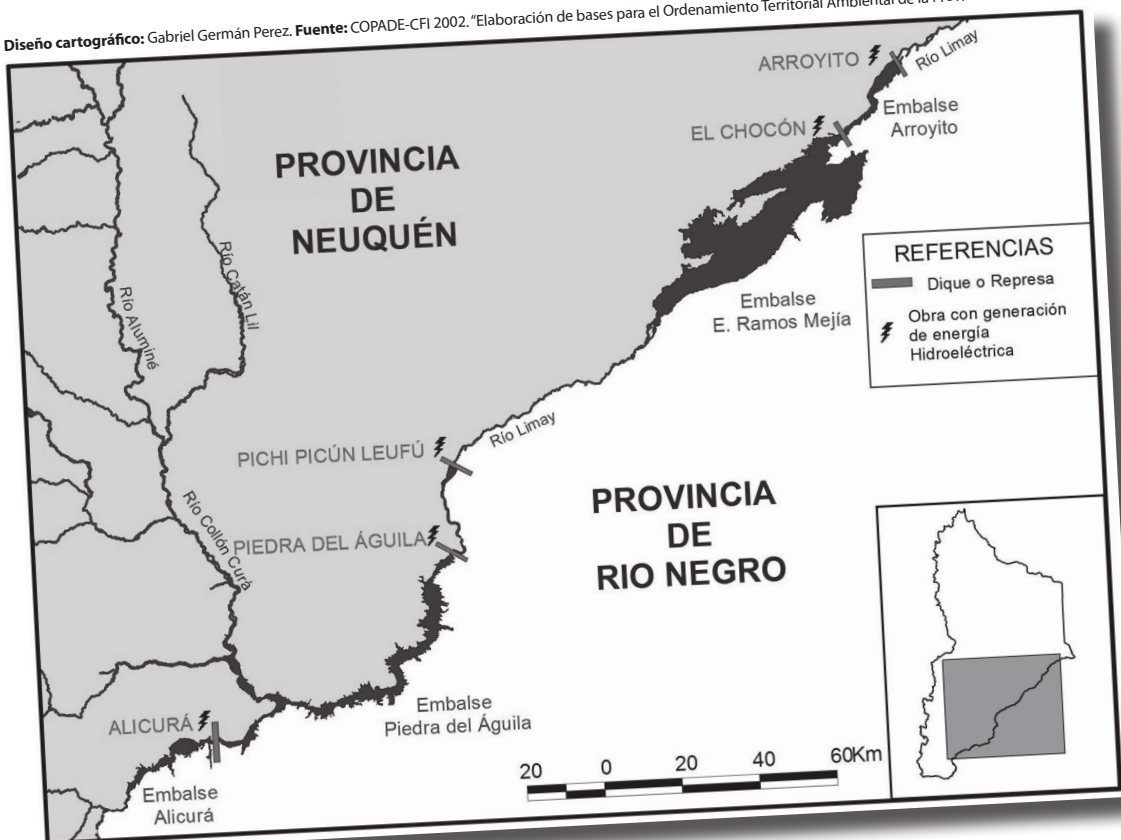
● Naturalmente, la cantidad de agua que transporta un río (su **caudal**) aumenta en las épocas de lluvia o deshielo, y disminuye

cuando estos fenómenos no se producen. A esta serie de cambios estacionales se los denomina **régimen natural**. En el caso de los principales ríos de nuestra provincia, el régimen natural está modificado porque los embalses y las represas hidroeléctricas retienen o erogan grandes cantidades



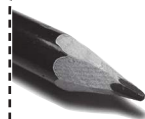
Represa de Alicura





de agua de acuerdo a las necesidades de la producción de energía. El nivel de los ríos sube y baja en un rato y esto tiene consecuencias: las costas se erosionan, y a veces las crecidas inundan las viviendas y las chacras más cercanas al río. Para regular estas cuestiones existe la **Autoridad Interjurisdiccional de Cuencas (AIC)**, organismo integrado por representantes del gobierno nacional y de las provincias.

- Las represas fueron construidas por una empresa estatal llamada Hidronor. Durante la década de 1990, cuando se privatizaron todas las empresas del Estado, el gobierno entregó a empresarios privados la operación de los embalses y las presas por muchos años.



Intimarán a Hidroeléctrica El Chocón por el vertido de aceite al río

CIPOLLETTI (AC).- La Autoridad Interjurisdiccional de Cuencas (AIC) intimará a Hidroeléctrica El Chocón por no haber informado a los órganos de control y regulación de la pérdida de aceite de una de las turbinas (...). Se analizarán además las sanciones que podrían corresponderle a la compañía por el vertido de la sustancia al río.

*Diario "Río Negro",
Martes 7 de Febrero de 2012*

- ✓ Debatan grupalmente qué consecuencias puede tener sobre los habitantes de las ciudades que se encuentran aguas abajo y sobre la fauna y la vegetación del río, un accidente como el que relata el artículo periodístico.

- ✓ Qué medidas debería tomar la AIC frente a estas situaciones? Qué debería hacer la empresa que tiene la concesión?

La actividad frutícola

En los valles inferiores de los ríos Limay y Neuquén se desarrolla la actividad frutícola en **oasis de riego**, zonas irrigadas artificialmente para permitir el desarrollo de cultivos. El agua llega desde el río hasta las chacras a través de una red de canales de riego.

La actividad frutícola se desarrolla en las localidades de San Patricio del Chañar, Vista Alegre, Centenario, Neuquén, Plottier y Senillosa. Tuvo sus inicios en la década de 1930, y aunque algunas chacras ya existían con anterioridad, fue parte del desarrollo frutícola regional cuyo centro estuvo en el Alto Valle del Río Negro.

Los protagonistas de esta actividad, en los inicios, fueron familias de pequeños productores que trabajaban pequeñas parcelas de tierra, ellos mismos o con muy pocos empleados. Desde la década de 1970 en adelante grandes empresas compraron, alquilaron o establecieron nuevas chacras ocupando importantes superficies, y se dedicaron al cultivo, el empaque, el transporte y la comercialización. Al integrar todas las etapas del circuito productivo, pasaron a dominar la actividad. La vitivinicultura en San Patricio del Chañar es un ejemplo de este desarrollo reciente.

Al mismo tiempo, muchos pequeños productores de Neuquén y Plottier se ven empujados a vender sus chacras para loteos, por no poder sostenerse en la actividad. Con la urbanización, se pierden tierras trabajadas por décadas, que producían alimentos y daban trabajo a muchas familias.

Gentileza diario "La Mañana del sur"



El trabajo en la chacra.



En tres años se aprobaron casi 50 loteos en zona de chacras de Plottier

Neuquén.- La expansión demográfica de la capital neuquina avanzó sobre la zona productiva destinada otrora a la producción frutícola en las chacras de Plottier. Ese es resultado que se desprende de la aprobación de unos 49 loteos por parte del Concejo Deliberante en poco más de tres años, sobre tierras regadas (...).

El concejal Inda explicó que la expansión demográfica sobre zonas frutícolas se da porque éstas no son rentables y es la alternativa para el productor a vivir endeudado y pagando impuesto inmobiliario.

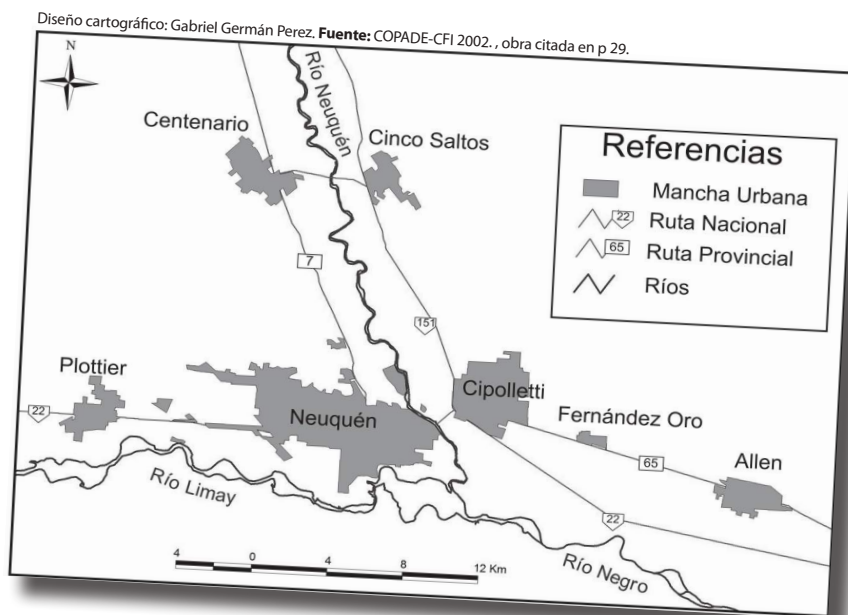
*Diario "La Mañana de Neuquén",
28 de junio de 2011*

- ✓ Lean el artículo periodístico y coméntenlo.
- ✓ Piensen de qué zona provienen algunas de las frutas y verduras que comen habitualmente.

Una gran conurbación alrededor de la capital

La capital de la provincia, Neuquén, es la ciudad más importante de la Patagonia: tiene una enorme vida comercial y es centro de servicios de un área que abarca muchos kilómetros a su alrededor. Muchos de los habitantes de Centenario, Plottier, Senillosa, y también de Cipolletti, Fernandez Oro, Cinco Saltos y Barda del Medio (ciudades de la vecina provincia de Río Negro) se trasladan a Neuquén para realizar sus compras, atender su salud, asistir a espectáculos y también para trabajar todos los días. Por eso decimos que todas esas ciudades, en conjunto, conforman una **conurbación** en cuyo centro se encuentra la ciudad de Neuquén.

La ciudad de Neuquén tuvo un crecimiento explosivo en las últimas décadas: de 45.000 habitantes en 1970 pasó a tener más de 270.000 en el año 2010. Es decir que multiplicó su población por seis en apenas 40 años.



✓ Observen el esquema de arriba. Redondeen con color rojo las ciudades neuquinas, y con azul las rionegrinas.

✓ Expliquen con sus palabras qué es una conurbación.



Glosario

ciudad capital: es la ciudad donde residen las autoridades políticas de una provincia o país.

Problemáticas urbanas en Neuquén capital

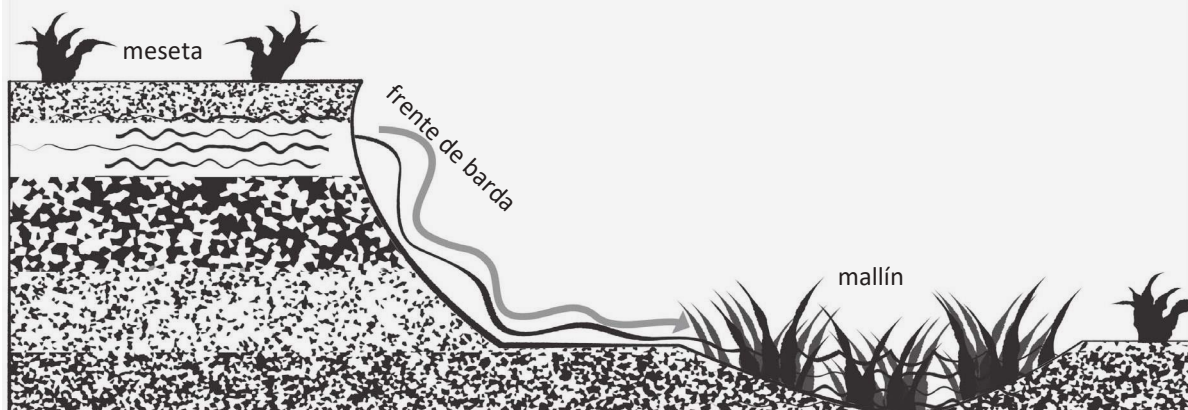


El rápido y desordenado crecimiento de la ciudad de Neuquén en las últimas décadas, y la falta de inversiones por parte del Estado, provocaron gran cantidad de conflictos ambientales. Algunos de ellos:

- avance de la urbanización sobre las antiguas colonias agrícolas
- asentamiento de miles de viviendas en zonas bajo peligro de inundación o de aluviones
- falencias en la provisión de agua potable en muchos barrios
- insuficiencia de la planta de tratamiento de líquidos cloacales, que vierte gran cantidad de líquidos "crudos" al río.
- falta de espacios verdes y de arbolado urbano

Para entender un poco más...

Los mallines



La palabra mallín viene del mapuche, y significa "tierra pantanosa". En las zonas áridas, los mallines son el lugar ideal para la alimentación del ganado, ya que la presencia de agua permite el crecimiento de mayor variedad de especies vegetales.

Los mallines se forman con el agua de lluvia que se filtra en montañas y mesetas, y queda depositada al pie de las mismas.

Los incendios forestales

Durante los meses de verano, en la zona de los bosques cordilleranos, el ambiente se pone más seco. La falta de agua, sumada a la presencia de mucho material combustible en el suelo -troncos, ramas u hojas-, crean las condiciones para que un pequeño accidente, natural o provocado por el hombre, desate un incendio. Puede ser un rayo, una fogata en un campamento, o un cigarrillo mal apagado: una vez iniciado el fuego, se propaga muy rápido porque las condiciones climáticas lo ayudan. Lamentablemente, la mayor parte de estos incendios son provocados -intencionalmente o no- por el hombre.

No hay forma de evitar los incendios. Pero sí es necesario prevenir situaciones que afecten a especies animales y vegetales no recuperables. ¿Cómo hacerlo? Realizando una gran tarea de prevención: explicando la gran riqueza que representan y el daño irreparable que pueden causar los incendios, y controlando que se cumplan las necesarias medidas de seguridad, ya que la conservación de los bosques es responsabilidad del Estado y también de todos nosotros.

Arden varios focos sin control en El Huecú y en el Parque Lanín

La temporada de incendios forestales comenzó de lleno en la región. Unas 2.000 hectáreas han sido afectadas por las llamas en la zona de El Huecú (...).

Por otra parte, un incendio forestal de proporciones considerables fue declarado ayer en la zona norte del Parque Nacional Lanín, entre los lagos Quillén y Hui Hui, en un sector conocido como Corral de Bueyes.

En ambos casos se sospecha que los eventos se iniciaron producto de la mano del hombre aunque no está determinado si fueron accidentales o intencionales.

Diario "Río Negro", 13 de enero de 2011

✓ Piensen grupalmente cuáles son las medidas de seguridad que deberían tomar si van a acampar a la zona de los bosques cordilleranos.

✓ Debatar: si ustedes fueran el gobierno: ¿qué medidas tomarían para prevenir los incendios?